

DOI: 10.19333/j.mfkj.2017090320805

# 拉舍尔毛毯花纹的创新设计

曹敏 繆旭红

(江南大学 教育部针织技术工程研究中心 江苏 无锡 214122)

**摘要:**从生产工艺与社会文化背景入手,对拉舍尔毛毯的艺术特征与风格进行整理与分析,并在此基础上从风格多样化、构图灵活化、配色新颖化和工艺组化4个方面阐述了拉舍尔毛毯的创新设计方法。旨在使拉舍尔毛毯设计中对花型图案的应用更加流畅自然,也能更好地将设计美学与创新思维融合,从而使拉舍尔毛毯成为家纺设计中流行与时尚的体现。对现今拉舍尔毛毯的创新设计具有一定的参考价值、文化价值和经济价值。

**关键词:**拉舍尔毛毯;花型图案;创新;设计

中图分类号:TS 106.76 文献标志码:A

## Innovative pattern design of raschel blanket

CAO Min, MIAO Xuhong

(Engineering Research Center of Warp Knitting Technology, Ministry of Education,  
Jiangnan University, Wuxi, Jiangsu 214122, China)

**Abstract:** Starts from the production process and social culture background, the artistic characteristics and style of raschel blanket were collated and analyzed, and the innovative design methods was described from aspects of diversified style, flexible composition, novel color matching and combined process, which not only make the application of flower pattern more nature, but also mix design aesthetic and innovative thinking better. As a result, raschel blanket become a represent of the latest vogue and fashion. It is of great value for the present raschel blanket design to achieve a higher design value, cultural value and economic value.

**Keywords:** raschel blanket; pattern; innovation; design

拉舍尔毛毯是用拉舍尔经编机编织,通过剖绒、印花、整理和缝绗包边制作而成的。常规款拉舍尔毛毯每条质量在2.2~7.5 kg之间。随着近十年来我国涤纶纺丝技术的迅速发展,以前用于仿羊毛的腈纶逐渐退出市场,迅速被涤纶取代,为毯类纤维带来新的变革。涤纶纤维织造的拉舍尔毛毯不仅达到了普通羊毛毯的柔软性能与保暖性能,而且价格仅为腈纶毯的3/5。以涤纶为原料的双针床拉舍尔毛毯毛高在3~70 mm之间,品种规格多,可以分为厚重款和轻薄款。

随着我国涤纶产量的不断扩大以及双针床拉舍尔技术的不断突破与进步,我国已成为世界毛毯的重要生产基地,是拉舍尔毛毯生产企业最多、产量最高、应用最广、出口量最大的国家。

在我国北方地区,冬季长达4~5个月,气候寒冷干燥,因此具有丰厚手感且保暖舒适的拉舍尔毛毯深受人们的青睐。随着全球经济一体化的进程,我国拉舍尔毛毯销往世界三十多个国家和地区,国际市场需求非常旺盛。

随着人们生活水平的日益提高以及审美需求的不断变化,普通平素的毯子已不能满足消费者的需求。在现代社会中,拉舍尔毛毯不仅起到最基础的保暖御寒作用,在家居环境氛围的衬托与塑造中还具有点缀与装饰的作用。为了适应市场,满足消费者对时尚与美的需求以及进一步提高我国毯类的国际竞争力、毛毯的风格档次及产品价值,在技术创新的基础上,使得拉舍尔毛毯产品花型的自主创新设

收稿日期:2017-09-26

基金项目:江苏省产学研联合创新资金-前瞻性联合研究项目(BY2015019-20);江苏省产学研联合创新资金-前瞻性联合研究项目(BY2016022-34)

第一作者简介:曹敏,硕士生,主要研究方向为纺织品设计。

通信作者:繆旭红, E-mail: miaoxuhong@163.com。

计多样化已为可能。因此,对拉舍尔毛毯的花型图案艺术设计与创新设计具有重要意义。

我国拉舍尔毛毯出口到众多国家与地区,本文以北非市场、中东市场、我国北方地区为代表,对拉舍尔毛毯花型纹样的题材选取、色彩审美及运用、构成形式等艺术特征进行整理与分析,并在此基础上进行创新设计研究,对拉舍尔毛毯具有一定的设计价值、文化价值和经济价值。

### 1 拉舍尔毛毯的艺术特征与风格

拉舍尔毛毯花型图案设计题材广泛,但是受到现有生产技术的限制以及不同地区的审美需求与市场导向等因素的影响,使设计受到一定限制。

#### 1.1 生产技术的影响

目前拉舍尔毛毯色彩花纹主要通过筛网印花及数码印花2种方式进行,其中筛网印花应用于拉舍尔毛毯印制的主要方式为圆网印花和平网印花。常规款拉舍尔毛毯与普通平布相比较,其特点在于具有一定的厚度及绒毛高度,在其印制过程中吸浆量较大,因此筛网的目数较印染普通平布的目数大一些。平网印花适应性广、制版方便,比圆网印花所印制的花回长度大,印制效果具有花型更为精细、对花更为精准、印制效果更为丰富立体的优点<sup>[1]</sup>。出口中东市场的拉舍尔毛毯,规格是2.2 m×2.7 m,整体花型繁复精美、层次感强烈且多以撒丝花卉为主,套色数多为9套色,因此对印花精细度的要求较普通品类更高,需要独版印花,目前都以平网印花的方式进行生产。圆网印花是一种连续印花方式,劳动强度低、印花速度快,生产效率高,但是在拉舍尔毛毯印花中,受限于圆网直径,因此常用于印制我国北方市场毛毯的小型循环图案<sup>[2]</sup>。

#### 1.2 社会文化背景的影响

影响拉舍尔毛毯整体风格、主体花型、细节装饰、颜色搭配的主要因素有3点:消费者的审美需求、地区宗教信仰、地理环境。

中东地区大多具有图腾崇拜与宗教信仰,因此伊斯兰教文化深深地影响着当地消费者的审美。出口中东地区的拉舍尔毛毯最大的特点是雍容华贵,繁复精美,具有强烈的装饰效果。主花型多为撒丝花卉,底纹选用大马士革纹样、卷草纹、忍冬纹增加品质感,装饰边框层次分明,多为具有巴洛克风格的欧式边框<sup>[3]</sup>。中东市场拉舍尔毛毯的常规色系为大红色系、红棕色系、酒红色系、咖啡棕色系。中东市场拉舍尔毛毯典型风格见图1。

北非地区在地理位置上靠近欧洲,受到欧洲美学思潮的导向调和,且深受阿拉伯文化的熏陶。因



(a) 中东市场经典款 (b) 中东市场畅销款

图1 中东市场拉舍尔毛毯典型风格

此在出口北非市场的拉舍尔毛毯产品中,几何纹样、动物皮草纹样、宗教风格纹样是常见的花型纹样。整体花型的组合形式一般有3种,第1种是动物皮草纹样为底纹,花为主体,起到稳定与支撑画面的作用;第2种是几何纹样以连续的组合形式呈现,中间配置花卉纹样;第3种是通过不同颜色及大小的纯色色块经过前后排列组合,营造出空间的纵深感。北非市场拉舍尔毛毯的常规配色有黑红配色、黑棕配色、黑紫配色、黑配蓝绿等。北非市场拉舍尔毛毯典型花型见图2。



(a) 几何款 (b) 畅销款

图2 北非市场拉舍尔毛毯典型花型

我国北方地区,因为冬季长达4~5个月,气候寒冷干燥,因此具有丰厚手感且保暖舒适的拉舍尔毛毯深受人们的青睐。在整体风格上,可以分为3类:花卉款、几何款、卡通款。我国北方地区的审美风格更为融合,没有明显的风格特色,但是在配色方面与中东市场、北非市场相比较,颜色饱和度会降低一些,配色更为淡雅柔和。我国北方地区拉舍尔毛毯常见款式见图3。

### 2 拉舍尔毛毯的创新设计方法

拉舍尔毛毯的创新设计从花型图案以及工艺表现2个方面进行研究。图案创新应用从图案题材、构图形式、配色等多角度考虑,工艺创新应用从工艺技法等角度考虑。



图3 我国北方地区拉舍尔毛毯常见款式

## 2.1 风格多样化

纵观如今的时尚潮流趋势,风格多变,百花齐放,百家争鸣。从流行趋势中得到借鉴,从传统经典中取其精华,使得题材运用更加充分,风格运用更为多样。

### 2.1.1 自然主义风格

自然主义风格追求去繁取简,纹样偏向于简洁精致,但是简洁而不简单,简中有繁,纹样的细节刻画更为细腻,层次更为丰富。而北非市场钟爱的花型风格一般以简洁、概括的形式出现,与自然主义风格的设计趋势十分切合。自然主义风格以大胆抽象的手法突破简单的模仿,在针对北非市场的花型设计中,可以与此风格相互融合,在简约的廓形中加入自然界中的水纹、花卉、树木等元素的肌理纹样,形成虚实有致的新纹样<sup>[4]</sup>。与自然主义风格融合拉舍尔毛毯见图4。



图4 与自然主义风格融合拉舍尔毛毯

### 2.1.2 摄影与拼贴风格

摄影以照片的形式捕捉并记录下自然界中的美好,而拼贴艺术最早是立体主义艺术家提出的观点并被正式确认,在立体主义、达达主义、超现实主义等流派的不断尝试和演变下<sup>[5]</sup>,拼贴手法逐渐被接

受并运用,如今这二者拓宽了其表现空间,形成了新的摄影与拼贴风格,对毛毯的花型设计具有别具一格的指导意义。在2018年家纺流行趋势中,摄影与拼贴风格已经成为独树一帜的创新艺术风格<sup>[6]</sup>。与摄影拼贴风格融合见图5,是将经过Photoshop处理后的月球影像与花卉摄影进行拼贴组合,不同颜色的圆形起到过渡与丰富画面的作用,线条穿插后使平面有了空间感,新颖别致。



图5 与摄影拼贴风格融合

### 2.1.3 绘画艺术风格

将以构图新颖、形式优美、具有浓厚的装饰韵味的威尼斯画派艺术、以重视形式的统一与调和的古典主义画派与画面富有运动感的浪漫主义画派等绘画艺术风格融入于毛毯的花型图案设计中,毛毯产品所展现出的将不仅仅是图案的美感,还有浓厚的艺术气息,可为家居环境增添一份文化底蕴<sup>[7]</sup>,也体现出绘画艺术对家纺设计的深入影响,使得纺织品本身不仅具有了实用价值,更体现出一种人文精神和美学文化。与油画风格融合拉舍尔毛毯见图6。油画风格花卉簇拥手绘星盘,古典主义画框在毯面底部衬托佩兹利纹,具有很高的装饰意味。



图6 与油画风格融合的拉舍尔毛毯

## 2.2 构图灵活化

传统的线性构图,如横线型、竖线型、斜线型等形式过于平淡,构图的形式是丰富多彩的,为了增添毛毯花型图案的节奏感与灵动感,对于构图的运用需要更为灵活化。



在构图形式的创新上,可以运用几何形构图、字母形构图等。几何形构图可以分为6类:三角形构图、矩形构图、梯形构图、菱形构图、扇形构图、圆形构图。在毛毯的花型设计中,为了体现出图案的节奏与旋律,三角形构图讲究坚实与稳定,矩形构图讲究安定与端庄,梯形构图讲究倾斜与稳定的矛盾与统一,菱形构图讲究秀丽与精巧,扇形构图讲究优美与动感,圆形构图讲究丰满与庄重。字母形构图可以分为3类:A字形、S字形、V字形。A字形构图在视觉上具有强烈的冲击感,在毛毯的花型设计中,将主体花型放在A字形的顶端交汇处,在视觉引导感的作用下,主体花型格外突出。S字形的构图富有韵律,从画面的右上角向左下角流动延伸,曲线优美。V字形构图在所有构图形式中的变化表现是最为丰富的,正V摆放时花型主题抢眼突出,双向放置时不但具有张力还很稳定<sup>[8]</sup>。

### 2.3 配色新颖化

作为家纺构成要素之一的织物色彩承载着不同时代背景下人们的色彩情感。在毛毯的色彩运用上,不仅要考虑到保留与传承不同消费市场的传统色彩,同时也要与时代因素联系起来。潮流趋势、市场需求、品牌特色都是影响图案配色的调整的重要因素。在针对不同市场传统配色方案的基础上,可以根据季节的划分和层次的定位,适当加入新的颜色组合运用来演绎并突出花型。

### 2.4 工艺组合化

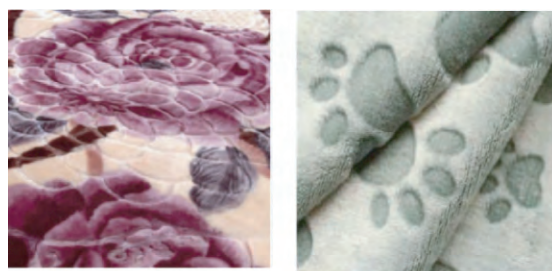
常见的毛毯在印花的整体上还会加入凹凸图案来丰富毛毯的细节并增加视觉与触觉效果,具体的表现手法是对绒类织物的表面进行压花、剪花、刷花、烂花、胶印、拧花。在工艺手法上进行创新,需要多种材质与技法的相互配合,既要考虑到操作的可行性,又要考虑到美感。

#### 2.4.1 凹凸色彩组合花纹形成方法

为了使毛毯外观具有一定的变化与质感,可以在毛毯表面运用凹凸花纹和色彩花纹相互组合的形式,使毛毯外观更具多样化与时尚感。

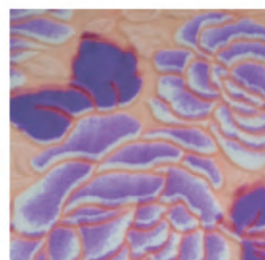
凹凸色彩组合花纹见图7。为了使毛毯在质感上有显著的创新效果,可以采用平网印花与压花结合(图7(a))、平网印花与剪花结合、平网印花与胶印结合、圆网印花与压花结合、圆网印花与剪花结合、圆网印花与胶印结合、背印与剪花结合(图7(b))、拔染与压花结合、拔染与刷花结合、拔染与拧花结合,通过这些方式形成的花纹多为色彩花纹和凹凸花纹的简单叠加,但是在应用中缺少2种花纹间的关联性,花纹吻合性较差,因此在今后的设计中应更加注重花纹组合间的一致性。另外,还可以在

同一道工序上实现凹凸色彩组合花纹,主要方式有平网印花与烂花结合(图7(c))、圆网印花与烂花结合、拔染与烂花结合,通过这些方式形成的组合花纹一体性较强<sup>[9]</sup>。



(a) 筛网印花与压花结合

(b) 背印与剪花结合



(c) 烂花与印花结合

图7 凹凸色彩组合花纹

#### 2.4.2 与刺绣工艺结合

在毛毯绒面经过凹凸工艺形成立体效果的基础上,将刺绣工艺运用于绒面上,在材质的表现上有了鲜明的对比。首先,确定绒面形成凹凸花纹的位置与形状,其关系到整体的布局。需要形成凹凸花纹部位的形状可以根据整体的设计风格进行选择,可以是叶形、花形等元素。在细腻的网纱面料上通过机绣缝纫出形态柔美的叶子,叶子的脉络则是由串珠工艺制作而成,显得精致醒目。通过精巧的工艺手法,绣线由点成面丰富了画面,织带旋转缠绕形成了一朵朵精美的花,点线面的完美结合,平面与立体相互映衬,具有极强的装饰效果。与刺绣工艺结合见图8。



图8 与刺绣工艺结合

#### 2.4.3 与3D工艺结合

为了追求创新与立体鲜活的效果,成熟的3D技术可以为拉舍尔毛毯的创新设计注入新的力量,提升产品的整体品质。由英国Tamicare公司开发的一种制造系统Cosyflex,该系统机器占地面积小,

可以低成本高效率地生产出具有高质量的3D打印纺织品<sup>[10]</sup>。与3D立体工艺的结合,让毛毯具有更为现代与创新的独特魅力。图9(a)是立体花卉在家纺产品中的应用。与3D打印工艺结合,画面整体呈现出的逼真效果能为家居环境带来勃勃生机(图9(b))。虽然目前受到印染成本、工艺水平等限制,但这仍是未来家纺趋势的发展方向,3D效果的自然风景图案能够让回到家中的人们舒缓压力,放松心情。



(a) 立体花卉在家纺产品中的应用

(b) 3D打印效果

图9 3D工艺应用

### 3 结束语

只有在充分把握时代脉络,顺应时代潮流的基础上,将消费者的审美需求纳入设计要点才能使好的拉舍尔毛毯的花型图案走进消费者内心。创新设计的重要性与必要性在当今社会已不言而喻,创新设计的融入使得图案设计有了延伸与发展,才能使

毛毯产品更为丰富多样,更富有生命力与表现力。在工艺技术不断成熟与综合利用下,期望未来拉舍尔毛毯能够在创新力量的推动下,以更高的质量与精美的外观呈现在大众面前。

#### 参考文献:

- [1] 钱灏. 各类印花机的机械结构、功能、使用方法和安全操作[J]. 上海丝绸 2012(3): 2-9.
- [2] 黄絮. 纺织品印花行业技术现状及发展趋势[J]. 网印工业 2010(9): 35-36.
- [3] 王毓琦. 植物纹样在织品设计中的应用研究[D]. 重庆: 西南大学 2016.
- [4] 宋婧媛. 实景衍生图案在家用纺织品中的应用研究[D]. 重庆: 西南大学 2016.
- [5] 王庶. 浅析创新在图案设计中的应用[D]. 苏州: 苏州大学 2008.
- [6] 张冠峰. 数码印花肌理图案的设计与应用[D]. 无锡: 江南大学 2013.
- [7] 潘云. 家用纺织品(寝具)的图案设计研究[D]. 芜湖: 安徽工程大学 2012.
- [8] 崔洪. 论萨斯风格及其结构美的表现—在现代家纺设计中的应用[D]. 武汉: 武汉纺织大学 2015.
- [9] 孙婉, 缪旭红. 毯用经编毛绒织物花纹形成方法探讨[J]. 毛纺科技 2016 44(10): 15-19.
- [10] 佚名. 英国 Tamicare 公司开始大规模生产 3D 打印智能纺织品[J]. 毛纺科技 2016 44(2): 37.